

STUDIE(IN)AKTIVITET

UNDERSØGELSE AF BARRIERER FOR STUDIEAKTIVITET

Beate Sløk-Andersen

Januar 2012



AARHUS
UNIVERSITET

INSTITUT FOR UDDANNELSE OG PÆDAGOGIK (DPU)

Indhold

Sammenfatning og anbefalinger	3
Projektbeskrivelse og -bevilling	5
Karakteristik af studerende på Institut for Uddannelse og Pædagogik	7
Datagrundlag for monitoreringen	8
Kontakt og svarprocent	10
Spørgsmål og resultater	13
0. Baggrundsoplysninger	13
1. Har du påbegyndt uddannelsen?	14
2. Hvilke(t) af følgende udsagn passer på dig i forhold til modul 1/2?	14
3. Hvilket af følgende udsagn passer bedst på din situation?	15
4.a Hvad er begrundelsen for, at du har valgt ikke at gennemføre modul 1/2 nu?	16
4.b Hvad ser du som den væsentligste årsag til, at du ikke er så studieaktiv, som du ønsker?	17
4.c Hvad er årsagen til, at du overvejer at afbryde uddannelsen?	17
4.d Hvad er årsagen til, at du ikke ønsker at fortsætte på uddannelsen?	18
5. Hvor stor en andel af undervisningen på modul 1/2 har du fulgt?	18
6. Min interesse i studiets fagområde er vokset siden jeg startede på studiet	19
7. Studiet har bidraget til, at jeg føler mig som en del af et fagligt fællesskab	20
8. Studiet har bidraget til, at jeg føler mig som en del af et socialt fællesskab	20
9. Læringsmålene for de enkelte undervisningsforløb – og dermed forventningerne ved eksamen – er klart formuleret og klart formidlet	21
10. De valgte undervisningsformer støtter mit læringsarbejde mhp. opfyldelse af læringsmål og eksamenskrav	22
11. Hvilke barrierer har du oplevet i forhold til at være studieaktiv?	23
12. Hvilke ændringer eller tiltag på uddannelsen vil kunne forbedre dine muligheder for at blive mere studieaktiv?	24
13. Mulighed for individuel vejledningssamtale	24
Afslutning	26
Referencer	28
Bilag 1: Undervisning og eksamensformer på 1. semester	29

STUDIE(IN)AKTIVITET

UNDERSØGELSE AF BARRIERER FOR STUDIEAKTIVITET

Forskning og analyser fra danske universiteter har over de senere år tydeliggjort, at frafald på universitetsuddannelser er en længerevarende proces, der ofte inkluderer nedsat studieaktivitet, tvivl og overvejelser.¹ Samtidig har senest Aarhus Universitets omfattende undersøgelse Studiemiljø2011 vist, at studieaktiviteten blandt de studerende på Institut for Uddannelse og Pædagogik (IUP) varierer meget, og at det gennemsnitlige timeforbrug på uddannelserne ligger lavere end på AU generelt.

Dette har medført, at man på instituttet i efteråret 2011 har sat sig for at forebygge dele af frafaldet ved at lave opsøgende arbejde i forhold til de studerende, der allerede på første semester viser tegn på nedsat studieaktivitet. Dette er gjort på baggrund af midler fra Aarhus Universitets studiemiljøpulje.

Sammenfatning og anbefalinger

De 1. årsstuderendes studieaktivitet er blevet monitoreret og kortlagt i forhold til en række målbare parametre (f.eks. eksamenstilmeldinger) på tre af instituttets kandidatuddannelser. På baggrund heraf er de studerende, der *ikke* har udvist fuld studieaktivitet, blevet ringet op af en studievejleder, der har interviewet vedkommende og til slut givet et tilbud om en individuel vejledningssamtale. På baggrund af monitoreringen af studieaktivitet og interviewene kan vi sammenfatte et antal interessante konklusioner:

Andelen af "frafaldstruede" studerende – forstået som studerende, der ikke læser på normeret tid – er ikke så stor, som den har været for blot et par år siden. Hvis vi tager undersøgelsens tal for pålydende, er det kun cirka 24 % af en årgang, der ikke er fuldt studieaktive på 1. semester.² Dette skal ses i relation til, at den årlige ECTS-produktion på IUP's uddannelser i perioden 2005-2009 lå på et niveau mellem 17,9 og 19,1 ECTS/studerende. Et tilsvarende tal for 2011 må forventes at være markant højere, hvis de studerendes monitorerede studieaktivitet nogenlunde afspejler det antal ECTS, de vil bestå i løbet af deres første studieår. Ud fra den monitorerede studieaktivitet, vil de studerende på 1. semester i gennemsnit optjene mindst 22,5 ECTS, hvilket tyder på at studieaktiviteten er markant forøget. Dette er dog næppe helt repræsentativt for den samlede studieaktivitet på IUP, da vi ved, at de studerende på f.eks. nogle af didaktikuddannelserne er mindre studieaktive end de studerende på de her inddragne kandidatuddannelser.

Antallet af studerende, der er "frafaldstruede" på grund af f.eks. forhold i undervisningen eller deres egne forudsætninger har vist sig at være begrænset. Som antaget kan nedsat studieaktivitet snarere forklares med omfattende erhvervsarbejde. 70 % af de studerende, der ikke er fuldt studieaktive, angiver således, at det skyldes fuldtidsarbejde. Det er altså ikke nødvendigvis IUP-uddannelsen, der bliver valgt fra, men erhvervsarbejdet der bliver prioriteret.

¹ Kilder: Godt 2010, Harder 2011, Ulriksen m.fl. 2011

² De 24 % er inklusiv studerende, der ikke har påbegyndt deres uddannelse – hvilket i denne undersøgelse har vist sig at være hele 61 % af de ikke fuldt studieaktive studerende, vi har interviewet.

Dermed dog ikke sagt, at instituttets uddannelser og studiemiljøet på og omkring dem ikke kan forbedres; det viser bl.a. både Studiemiljø2007 og Studiemiljø2011. Samtidig har andre undersøgelser vist, at f.eks. uddannelsens struktur og undervisningens indhold har betydning for frafald og studieaktivitet.

De studerende, der tager en bevidst beslutning om ikke at være fuldt studieaktive, men i stedet være deltidsstuderende, tager oftest modul 1 først.

Overordnet set er datagrundlaget for lille til at drage særlig mange konklusioner angående de enkelte uddannelser (Pædagogisk antropologi, Pædagogisk filosofi og Pædagogisk sociologi). Dog er der dukket indikationer på udfordringer op på alle uddannelserne; indikationer der vil være fornuftige at undersøge nærmere, f.eks. via de tilbagevendende undervisningsevalueringer.

Pilotprojektet har også vist, at mange studerende er interesserede i at komme i kontakt med Studievejledningen. Dette er først blevet tydeligt gennem den imødekommenhed, de har mødt studievejlederne med, når de er blevet ringet op. Dernæst er det blevet tydeligt gennem den store interesse, de studerende har udvist overfor tilbuddet om en individuel vejledningssamtale (hvilket alle interviews er blevet afsluttet med). Her har 28 % af alle de kontaktede studerende takket ja til tilbuddet; et tilbud som jo i virkeligheden altid eksisterer, men som de studerende ikke normalt får præsenteret på en så opsøgende måde. Iblandt de studerende, der har påbegyndt deres uddannelse, men ikke er fuldt studieaktive, er andelen af der har takket ja til tilbuddet helt oppe på 44 %.

Men undersøgelsen har samtidig vist, at det ikke entydigt kun er frafaldstruede studerende, der ønsker vejledning. Dette har givet sig til udtryk i at de studerende, der har takket ja til tilbuddet om vejledning, har alle typer profiler; der er tale om studerende, der slet ikke har påbegyndt deres uddannelse, studerende der er i gang, men som ikke er fuldt studieaktive og studerende, der er fuldt studieaktive.

Pilotprojektet har altså tydeliggjort et potentiale, men vil af ressourcemæssige årsager kræve, at man finder frem til en overskuelig måde at kortlægge, hvilke studerende der ikke er fuldt studieaktive. Dette kan for eksempel ske ved systematisk at opsamle information om, hvilke studerende der framelder sig undervisningen eller eksaminer på 1. semester.

På baggrund af denne undersøgelse anbefales følgende:

- at der generelt gives ressourcer til og tages initiativer i retning af en mere udadvendt og opsøgende studievejledning
- at en årlig monitoreringsindsats og opfølgning i forhold til førsteårsstuderende gøres til en fast del af Studievejledningens arbejde. Dette kræver dog, at vi på en overskuelig måde (systemmæssigt) kan kortlægge hvilke studerende, der ikke er fuldt studieaktive
- at Studievejledningen i højere grad opererer 'ude i felten' helt fra studiestarten og viser synlighed – og dermed tilgængelighed - i modsætning til passiv skranke-vejledning
- at Studievejledningen har mulighed for systematisk at indhenter viden om studentermassens tilstand, både lokalt og generelt

- at samspillet mellem modul 1 og modul 2 overvejes på alle IUP's kandidatuddannelser, da der er tendens til at mange deltidsstuderende tager modul 1 først. Dette skal dog ikke gøres på en måde, der underminerer det faktum, at der er tale om heltidsuddannelser

På det mere praktiske plan foreslås det:

- at der systematisk bliver samlet op på, hvilke studerende der framelder sig undervisning og eksamen på første semester
- at potentielle studerende ved ansøgning om optagelse ved Aarhus Universitet fremover bliver anmodet om at notere et telefonnummer, således at disse er tilgængeligt i tilfælde af, at f.eks. Studievejledningen ønsker at kontakte dem telefonisk
- at man stipulerer overfor nye studerende, at det er ekstremt vigtigt at de bruger deres AU-mail-adresse, da det er der, de vil få tilbud fra eksempelvis Studievejledningen
- at undervisere løbende gennem semesteret skal notere, hvilke studerende der har afleveret øvelses- og delopgaver (dette behøves bare gjort i et simpelt Word-dokument)

Projektbeskrivelse og -bevilling

Der er stor forskel på kandidatstuderendes studieaktivitet på Aarhus Universitet. Konkret er det dokumenteret, at kandidatuddannelserne ved Institut for Uddannelse og Pædagogik (IUP) sammenlignet med andre kandidatuddannelser ved ARTS har en lavere studieaktivitet. Det antages, at en væsentlig årsag til den lavere studieaktivitet er, at 96 % af de kandidatstuderende ved IUP allerede har en kompetencegivende professionsuddannelse, og at de derfor har andre forudsætninger og en anden motivation for at være studieaktive på en kandidatuddannelse. Men der mangler viden om hvilke faktorer, der har betydning for graden af studieaktivitet. For at få større indsigt i de faktorer, der påvirker de studerendes studieaktivitet, har instituttet søgt og modtaget midler fra Aarhus Universitets studiemiljøpulje 2011. Bevillingen er givet til et pilotprojekt, der sigter mod at øge studieaktiviteten ved

at udvikle og afprøve en enkel og overskuelig monitorering af studieaktivitet på uddannelsernes 1. semester, hvor de studerende, der ikke er aktive medio oktober, opføres og interviewes systematisk mhp. at identificere barrierer for studieaktivitet³

Overordnet er undersøgelsens formål at tilvejebringe viden om, hvorfor studerende ikke har været (fuldt) studieaktive og hvad der kunne føre til en større grad af studieaktivitet. Den grundlæggende antagelse er, at spørgsmålet om studieaktivitet/ikke studieaktivitet kan forstås som et samspil af 1) den studerendes handlinger (beslutninger), 2) de studerendes forudsætninger (social baggrund, uddannelse, realkompetencer, helbred) 3) studerendes situation og rammer for uddannelse (familie, arbejde, økonomi) og 4) forhold på studiet der kan underinddeles i 4a) undervisningen og 4b) det øvrige studiesociale miljø 4c) interne rammer for uddannelsen.

Det antages videre at samspillet mellem disse forhold er dynamisk og til en vis grad relationelt, således at de forhold der føre til manglende studieaktiviteter skabes i relationen mellem de studerendes, deres

³ Kilde: "Ansøgning om midler til udvikling af integreret vejlednings- og monitoreringsstrategi ift. studieaktivitet på IUP's kandidatuddannelser"

forudsætninger og de rammer undervisning og uddannelse tilbyder. Det betyder, at studieaktivitet kan påvirkes dels ved at påvirke den studerende, dels ved at påvirke de forhold i uddannelsen der skaber barrierer for studieaktivitet.⁴

Nærværende rapport beskriver et eksplorativt pilotprojekt. På baggrund af dette skal en mere præcis viden om nedsat studieaktivitet forhåbentlig fremover danne grundlag for en målrettet og opsøgende vejledningsindsats. Ønsket er gennem en mere opsøgende studievejledning at nå ud til frafaldstruede studerende med vejledningstilbud, hvorved "unødvendigt" frafald kan undgås. Grundtanken er, at studerende der gerne vil gennemføre uddannelsen, ikke skal afbryde deres studie på grund af faktorer, der står til at ændre, f.eks. usikkerhed omkring akademiske formidlingsformer, manglende studieplaner eller behov for læsegruppe.

Fremgangsmåde

1. Udvikling af koncept for monitorering af 1. semesterstuderendes studieaktivitet
2. Indhentning af data der kan danne grundlag for monitoreringen på i alt seks moduler, fordelt over tre uddannelser
3. Kortlægning af de enkelte studerendes studieaktivitet og overordnede studiemønstre på uddannelserne
4. Kontakt til alle studerende, der har vist tegn på inaktivitet på de seks moduler – her indsamles viden om årsager til nedsat eller helt fraværende studieaktivitet gennem interviews
5. Udformning af rapport på baggrund af den indsamlede viden
6. Evaluering af pilotprojekt og revidering af konceptet for monitorering af studieaktivitet

Pilotprojektet omfatter kandidatuddannelserne i Pædagogisk antropologi, Pædagogisk filosofi og Pædagogisk sociologi, der alle skal akkrediteres eller genansøge om akkreditering i 2012. Efterfølgende skal monitoreringskonceptet ligeledes kunne anvendes på de øvrige bachelor- og kandidatuddannelser på Institut for Uddannelse og Pædagogik.

Nærværende rapport a) beskriver hvordan de studerendes studieaktivitet er monitoreret, b) kortlægger de studerende studieaktivitet, c) beskriver barrierer for studieaktivitet og d) opstiller et koncept for implementeringen af den fremtidige monitorering af studieaktiviteten på instituttets bachelor- og kandidatuddannelser. På baggrund af undersøgelsens resultater præsenteres endvidere en række anbefalinger til det videre arbejde.

Projektet er gennemført af projektmedarbejder Beate Sløk-Andersen og udformet af en styregruppe bestående af specialekonsulent Morten Jacobsen, konstitueret studieleder Søren Kruse, AC-fuldmægtig Dorte Puggaard Kristensen og Beate Sløk-Andersen. Derudover er projektet hjulpet på vej af Stig Skov Mortensen, Lena Pradhan, Tine Kloch Sørensen og Jeanette Poulsen; alle studenterstudievejledere.

⁴ Kilde: Ulriksen m.fl. 2011

Karakteristik af studerende på Institut for Uddannelse og Pædagogik

På Institut for Uddannelse og Pædagogik optages 96 % af de kandidatstuderende på baggrund af en professionsbacheloruddannelse eller mellemlang videregående uddannelse (MVU) som pædagog, lærer, sygeplejerske mm. Flertallet af de studerende har således andre faglige forudsætninger for at gennemføre en kandidatuddannelse end universitetsuddannede bachelorer.⁵

Samtidig udmærker de kandidatstuderende ved instituttet sig ved i højere grad end fakultetets øvrige studerende at bringe flere praktiske kompetencer *ind i* uddannelserne. Dette er en konsekvens af, at de kandidatstuderende på IUP ofte er ældre og har mere erhvervs erfaring end andre kandidatstuderende.⁶

Specifikt for IUP's kandidatuddannelser må det derfor medtænkes, at de studerende har realkompetencer knyttet til det pædagogiske felt og således er motiverede for og forstår relevansen af den akademiske viden, færdigheder og kompetencer, instituttet tilbyder. Men det betyder også, at de har et reelt jobmæssigt alternativ til studielivet. En stor gruppe af studerende bor desuden langt fra uddannelsesstedet. De har etableret sig med familie, børn og et betydeligt socialt netværk, der ikke er relateret til studierne.

Disse forhold formodes at være af betydning for de studerendes ugentlige timeforbrug på undervisning og forberedelse, som på flertallet af uddannelserne på Institut for Uddannelse og Pædagogik ligger lavere end det samlede gennemsnit på Aarhus Universitet (27 timer/uge). I gennemsnit har de studerende på Pædagogisk filosofi brugt 21 timer/uge på undervisning og forberedelse. På Pædagogisk sociologi er det tilsvarende tal 23,5 time/uge, mens det på Pædagogisk antropologi ligger lidt over universitetets gennemsnit, da de studerende her har brugt 27,5 time/uge.⁷

Når de studerende først går til eksamen, består stort set alle. Ved sommerterminen i 2011 var andelen af studerende på instituttets bachelor- og kandidatuddannelser, der ikke bestod, henholdsvis 2 % og 1 %.

Formodede årsager til nedsat og fraværende studieaktivitet

På baggrund af bl.a. denne viden om de studerende på DPU, blev følgende formodede årsager til nedsat eller helt fraværende studieaktivitet oplyst:

- Omfattende erhvervsarbejde ved siden af studiet
- Orlov / personlige årsager
- Problemer med (dannelse af) studiegruppe
- Omvalg til anden uddannelse på DPU
- Omvalg til uddannelse ved anden institution
- De studerende er ikke motiverede for at studere
- Undervisningens rammer har ikke i tilstrækkelig grad stimuleret de studerende til at være studieaktive på et tilpas højt niveau
- De studerende har igennem det første semester ikke opnået forudsætninger for at bestå eksamen
- De studerende ville hellere være startet på en anden uddannelse, men blev ikke optaget

⁵ Afhængig af den faglige sammensætning af deres adgangsgivende uddannelse, gennemfører de MVU-uddannede (og visse grupper af professionsbachelorerne) et suppleringsforløb (30 ECTS) som forudsætning for at kunne optages på kandidatstudierne. I 2003 blev 59 % af de studerende optaget via suppleringsforløb, mens det i 2008 var faldet til 28 %.

⁶ Gennemsnitsalderen for studerende på instituttets kandidatuddannelser var i 2009 på 36,1 år. På det samlede Aarhus Universitet var gennemsnitsalderen dette år 30,1 år.

⁷ Kilde: Studiemiljø 2011, rapport nr. 5 / Arts

Da frafald og manglende studieaktivitet må anskues som en konsekvens af multiple årsager, udelukker de oplyste teser ovenfor ikke hinanden, men forventes i en del tilfælde at være flettet sammen.

Det er ikke muligt på baggrund af eksisterende data at sige noget mere præcist om forholdet mellem disse mulige årsager, men det faktum at relativ få framelder sig studiet kan muligvis tages som tegn på, at de studerende er motiverede for at følge de studier de har påbegyndt, men at de af forskellige grunde ikke prioriterer eller har muligheder for høj studieaktivitet.

Undersøgelsen Studiemiljø2007 indikerede derudover, at der er problemer med studiemiljøet, der kort fortalt er symptomer på en individualiseret studiepraksis, med en svag relation til andre studerende og til undervisere/vejledere – en studiepraksis der i vid udstrækning er et resultat af undervisnings- og eksamensformer. Dette er dog via f.eks. studieordningsændringer og ændrede undervisningsformer løbende forsøgt forbedret siden undersøgelsens resultater i 2007 blev offentliggjort. Den seneste undersøgelse af studiemiljøet på AU, Studiemiljø2011, har således vist en markant fremgang, men har samtidig vist, at der stadig eksisterer udfordringer.

Datagrundlag for monitoreringen

Flere tidligere undersøgelser har vist, at frafald – forstået som udmeldelse fra uddannelsen – er et komplekst fænomen, der former sig over længere tid. En undersøgelse fra Det Humanistiske Fakultet, Aarhus Universitet (2010) har f.eks. vist, at frafaldet på tre af fakultetets uddannelser er ”afslutningen på en langvarig og kompliceret proces, som er grundlagt langt tidligere end selve udmeldelsen, og som ikke udløses af én bestemt begivenhed eller overvejelse”.⁸ Samtidig har undersøgelser også vist, at frafald generelt er tæt forbundet med nedsat studieaktivitet, forstået som f.eks. manglende fremmøde til undervisning eller aflæggelse af eksamen.⁹ I denne undersøgelse tager vi derfor afsæt i de målbare indikatorer for studieaktivitet, vi har adgang til.

Denne proaktive indsats er som beskrevet ovenfor baseret på en monitorering af studieaktivitet på uddannelsernes 1. semester. Ved **studieaktivitet** forstås på Aarhus Universitet, at en studerende har bestået eksamen eller bestået fag i kraft af merit¹⁰. **Inaktivitet** kan omvendt defineres som en fraværende optjening af ECTS-point. Men da de studerende først aflægger eksamen et halvt år efter de er startet, vil et monitoreringsprojekt ud fra dette parameter først kunne gennemføres på 2. semester. Da intentionen er at nå ud til frafaldstruede studerende før de bliver forsinkede, læner pilotprojektet sig derfor op ad andre indikatorer for studieaktivitet, der kan registreres for de enkelte moduler i løbet af første semester. De studerendes studieaktivitet er derfor blevet monitoreret ift. følgende aspekter:

- Undervisningstilmelding
- Eksamenstilmelding
- Aflevering af delprojekter (dette bruges dog ikke på alle IUP's uddannelser)

I Adgangsbekendtgørelsen defineres **frafaldstruede studerende** som ”studerende, som har risiko for at afbryde uddannelsen som følge af, at den pågældende er forsinket i forhold til den normerede studietid”¹¹. IUP's monitoreringsstrategi læner sig op ad denne definition, men bredder den lidt ud ved også at fokusere på forsinkelsen før den sker. Dette gøres f.eks. ved at monitorere de studerende aktiviteter i løbet af

⁸ Kilde: Godt 2010: 8

⁹ Kilde: Harder 2011: 2

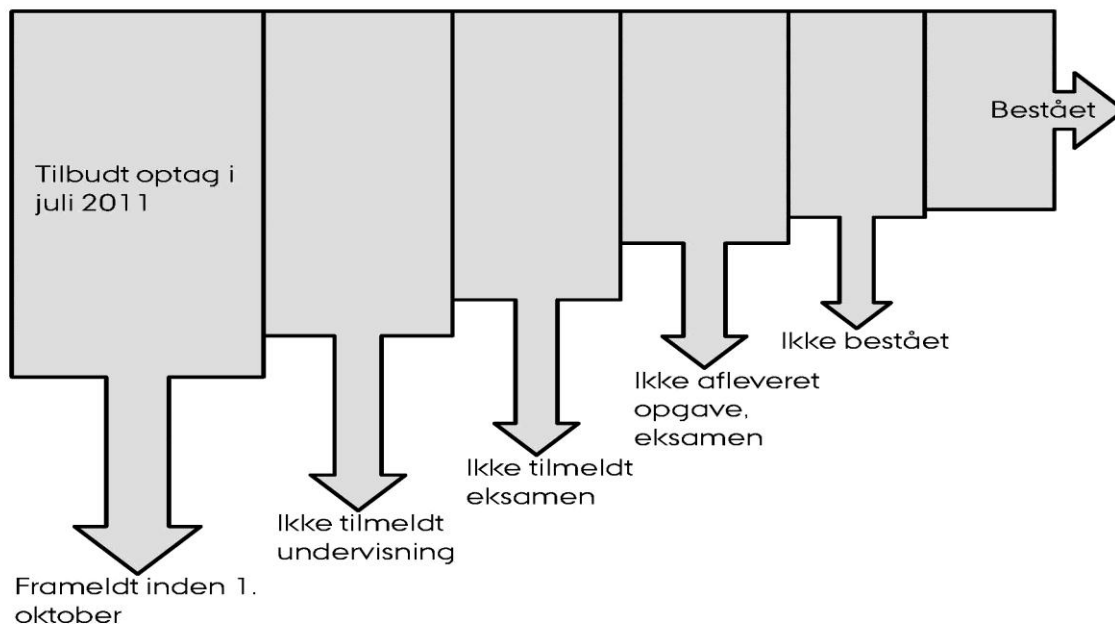
¹⁰ Kilde: Aarhus Universitets regler af 15. juli 2004 om ophør af indskrivning

¹¹ Kilde: Adgangsbekendtgørelsen BEK nr. 233 af 24/03/2011, kapitel 8, § 39

semesteret og tillige deres eksamenstilmeldinger. Herved bliver det muligt at rykke ud med vejledningstilbud før den studerende reelt bliver forsinket.

I adgangs bekendtgørelsen understreges det derudover, at der må sondres mellem frafald og omvalg. Da der i denne sammenhæng ikke skues ud over de enkelte studies første år, er det ikke muligt at inkludere studerendes omvalg. Derfor vil **fracfald** i denne undersøgelse dække over studerende, hvis indskrivning på den aktuelle IUP-uddannelse bringes til ophør, uafhængigt om de efterfølgende starter på en anden.

Figur 1. Studenterpopulationens udvikling gennem semesteret



Populationen for monitoreringen er fastsat som antallet af nyoptagne studerende, der per 1. oktober i optagelsesåret var indskrevet på uddannelserne. Begrundelsen for denne definition af populationen er, at de frafald, der sker inden 1. oktober oftest er forbundet med omvalg og ikke vil kunne ændres via tilbud om vejledning. Omvendt sker der løbende indskrivninger omkring studiestart pga. eftersendelse af dokumentation for adganggrundlag, vurdering af enkelte ansøgninger m.v.

Kortlægning af studieaktivitet

Nedenfor fremgår udviklingen i de studerendes studieaktivitet på Pædagogisk antropologi, Pædagogisk filosofi og Pædagogisk sociologi ud fra de inddragede indikatorer.

Figur 2. Antal studieaktive studerende opgjort efter indikatorer, fordelt på uddannelser

	Pædagogisk antropologi	Pædagogisk filosofi	Pædagogisk sociologi
Optag ved studiestart 2011 (per 1. oktober)	128 (100%)	185 (100%)	157 (100%)
Studerende tilmeldt undervisning på modul 1*	109 (85%)	165 (89%)	142 (90%)
Studerende tilmeldt eksamen på modul 1 per 5. oktober	104 (81%)	138 (75%)	116 (74%)
Studerende tilmeldt undervisning på modul 2*	107 (84%)	160 (86%)	129 (82%)
Studerende tilmeldt eksamen på modul 2 per 5. oktober**	90 (70%)	135 (73%)	-
Studerende, der har afleveret delprojekter***	97 (76%)	-	106 (68%)
Studerende, der er på orlov	0 (0%)	0 (0%)	3 (2%)
Frafaldstruede studerende	45 (35%)	50 (27%)	61 (39%)

* Nyoptagne kandidatstuderende tilmeldte sig undervisningen på første semester i perioden 1.-15. august 2011.

** Eksamensformen på Pædagogisk sociologis modul 2 er aktiv deltagelse, hvorfor eksamenstilmelding ikke har været relevant på dette modul.

*** Der afleveres ikke delprojekter på 1. semester på Pædagogisk filosofi.

Relationen mellem undervisnings- og eksamenstilmeldinger skal ses i lyset af, at fristen for tilmelding til undervisning var 15. august, mens det for eksamen var den 5. oktober. Eventuelle studieskiftere mellem de tre uddannelser kan altså her have påvirket tallene (negativt på det oprindelige studie, positivt på den nye studie) i den mellemliggende periode.

På grund af systemomlægning i studieadministrationen er eftertilmeldinger til eksamen (dvs. tilmeldinger der er sket efter fristen 30. september) derudover kun blevet registreret frem til 5. oktober. Dette betyder grangiveligt, at nogle studerende, der senere har tilmeldt sig eksamen, er blevet taget med i gruppen af frafaldstruede studerende uden reelt at være det.

I den fulde implementering af monitoreringsstrategien vil alle disse indikatorer ikke blive inddraget, da de studieadministrative arbejdsgange pga. systemomlægninger i mellemtiden ændres således, at tilsvarende data ikke vil kunne indhente i 2012. Bl.a. sker eksamenstilmeldingen fremover automatisk ved undervisningstilmelding. At disse indikatorer for studieaktivitet alligevel inddrages i dette pilotprojekt sker ud fra en forventning om, at vi herved kan få synliggjort eventuelle barrierer i IUP's uddannelser.

Kontakt og svarprocent

På baggrund af ovenstående kortlægning af studieaktivitet, er undersøgelsens målgruppe lokaliseret; studerende, der ikke har været fuldt studieaktive og som derfor skal kontaktes og interviewes.

Da Aarhus Universitet ikke registrerer de studerendes telefonnumre, har projektet måtte læne sig op ad offentligt tilgængelige registre så som De Gule Sider. Her igennem viste det sig dog, at langt fra alle studerendes telefonnumre er tilgængelige, hvorfor det har været nødvendigt at kontakte en del studerende via brev i stedet for telefon. Brevet har inkluderet et link til et spørgeskema identisk med det, der blev anvendt under telefoninterviewene.

Som det vil fremgå af tabellen nedenfor, har telefonopkaldene været en langt mere effektiv måde at skabe kontakt til de studerende end fremsendelsen af breve. Svarprocenten har således været 8 % for breve, mens den for opkald har været 79 %. Den samlede svarprocent for undersøgelsen er endt på 40 %. Blandt de studerende, vi har opnået telefonisk kontakt til, har interessen været stor. Hele 78 % af de studerende indvilligede i at deltage i undersøgelsen, når vi først fik dem i røret.

Et antal studerende har dog i forbindelse med den telefoniske kontakt takket nej til at være med i undersøgelsen eller bedt om at få tilsendt et link til spørgeskemaet i stedet for at besvare spørgsmålene mundtligt.

Figur 3. Kontakt til studerende, der ikke har været fuldt studieaktive

	Pædagogisk antropologi	Pædagogisk filosofi	Pædagogisk sociologi
Antal studerende, der ikke har været fuldt studieaktive	45	50	61
a) kontaktet telefonisk	22	28	31
- kontakt opnået	16	26	22
b) kontaktet per brev	46*	22	30
- besvarelser	4	1	3
Heraf afslag på deltagelse	3	7	4
Gennemførte interviews/spørgeskemaer	17	20	21

*Pga. manglende information om hvilke studerende, der har afleveret øvelsesopgave på modul 1, er brevet sendt ud til 46 studerende. Efterfølgende er det konstateret, at halvdelen af disse studerende (23) har været fuldt studieaktive.

På **Pædagogisk antropologi** har grundlaget for undersøgelsen været i alt 45 studerende, der ikke har været fuldt studieaktive. Heraf er 22 forsøgt kontaktet telefonisk, mens de øvrige er kontaktet via brev. Dette er samlet set blevet til 17 besvarelser, hvoraf 7 har vist sig at have været fuldt studieaktive og derfor er blevet frasorteret. Dette er resulteret i, at **10** besvarelser er taget videre i analyserne.

På **Pædagogisk filosofi** har grundlaget for undersøgelsen været i alt 50 studerende, der ikke har været fuldt studieaktive. Heraf er 28 forsøgt kontaktet telefonisk, mens de øvrige er kontaktet via brev. Dette er samlet set blevet til 20 besvarelser, hvoraf 5 har været fuldt studieaktive og derfor er blevet frasorteret. Dette er resulteret i, at **15** besvarelser er taget videre i analyserne.

På **Pædagogisk sociologi** har grundlaget for undersøgelsen været i alt 61 studerende, der ikke har været fuldt studieaktive. Heraf er 31 forsøgt kontaktet telefonisk, mens de øvrige er kontaktet via brev. Dette er samlet set blevet til 21 besvarelser, hvoraf 5 har været fuldt studieaktive og derfor er blevet frasorteret. Dette er resulteret i, at **16** besvarelser er taget videre i analysen.

Opkaldene er foretaget af projektets tovholder og fire studenterstudievejledere ansat i Emdrup og Aarhus. Den overordnede erfaring fra disse opkald er, at de studerende har været utrolig imødekomende og er blevet positivt overraskede over at blive ringet op af studievejledningen. Som det vil fremgå senere i denne rapport, har mange af de kontaktede studerende også takket ja til det tilbud om et individuelt vejledningsmøde, som alle interviews er blevet afsluttet med.

Spørgsmål og resultater

Denne undersøgelse har været rettet mod flere forskellige tematikker. For det første har den skulle kortlægge de studerendes studieaktivitet, så eventuelle uheldige mønstre kunne lokaliseres. For det andet har den skulle lokalisere eventuelle barrierer i selve uddannelserne. Endelig har undersøgelsen også skulle føre til en konstatering af, hvor stort behovet overhovedet er for en opsøgende studievejledning. Resultaterne af denne undersøgelse er derfor tænkt som en ressource for fremadrettet arbejde og tiltag for både studievejledningen, koordinatorene, studerende og ledelse.

Der er i alt indhentet besvarelser fra 58 studerende, hvoraf de 17 har været fuldt studieaktive. Resultaterne af undersøgelsen nedenfor er rensset for besvarelser fra studerende, der har svaret, at de har været fuldt aktive, da undersøgelsens fokus er studieinaktivitet. Som det fremgik i sidste afsnit fordeler de inddragede besvarelser således, at 10 er fra Pædagogisk antropologi, 15 er fra Pædagogisk filosofi og 16 er fra Pædagogisk sociologi – besvarelser fra i alt 41 studerende, der ikke har været fuldt studieaktive.

At fuldt studieaktive studerende alligevel er blevet kontaktet kan skyldes a) fejl i registreringer af eksamen eller undervisningstilmelding, b) at de studerende har afleveret øvelsesopgave eller tilmeldt sig eksamen efter vi har indhentet oplysninger om dette, c) at den studerende har en anden forståelse af "at være fuldt studieaktiv" end den, der tages udgangspunkt i her, eller d) at de har været med på listen over studerende på Pædagogisk antropologi, der *måske* har afleveret øvelsesopgave (en endelig liste blev først genereret efter der var udsendt breve, men dog før opkaldene blev foretaget).

Hvis ratioen i vores konstaterede fejlregistreringer i øvrigt er repræsentativ for den samlede monitorering, betyder det, at 29 % af de studerende vi har registreret som ikke fuldt studieaktive, faktisk har været det. Hvis der korrigeres for denne fejl, betyder det, at hele 76 % af 2011-optaget på de tre uddannelser indtil videre er fuldt studieaktive.¹²

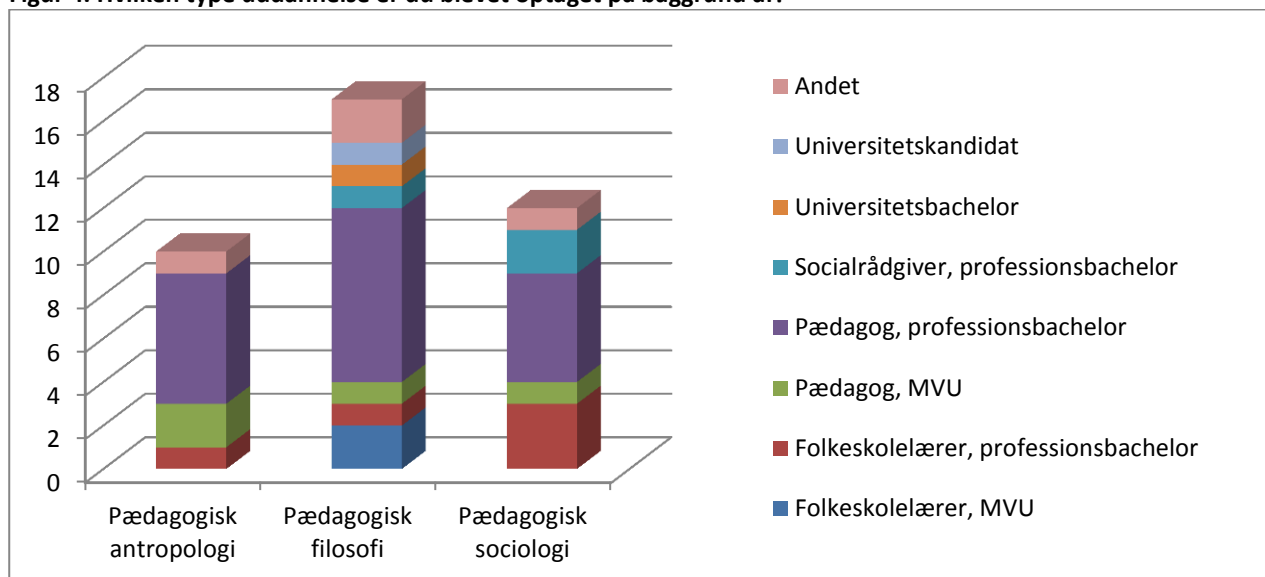
0. Baggrundsoplysninger

Af de 41 studerende der er inddraget i undersøgelsen, læser 41 % i Aarhus og 59 % i Emdrup. Mere end halvdelen (54 %) af dem er mellem 25 og 35 år og hele 70 % af dem arbejder mere end 30 timer/uge. Set i forhold til omfanget af erhvervsarbejde blandt den gennemsnitlige ARTS-studerende (6,5 timer/uge), er der altså her tale om studerende, der arbejder markant flere timer per uge.

Fordelt på uddannelsesbaggrund er studentgruppen sammensat som det fremgår af diagrammet nedenfor. En stor andel (49%) af de studerende, der ikke er fuldt studieaktive, er pædagoger (professionsbachelor), hvilket dog i høj grad afspejler den generelle studentsammensætning på uddannelserne. Derudover er også folkeskolelærere repræsenteret blandt de studerende, der ikke har været fuldt studieaktive – lige som folkeskolelærere også udgør en stor andel af studentermassen generelt.

¹² Ud af de 58 studerende, vi har interviewet, har 17 af dem (29 %) vist sig at være fuldt studieaktive. Hvis denne ratio overføres til den samlede gruppe af studerende, vi har registreret som ikke fuldt studieaktive (156 studerende) vil det betyde, at i alt 45 af disse studerende er fejlregistreret og omfanget af studerende, der ikke har været fuldt studieaktive falder hermed til 111 studerende. Holdes dette korrigerede tal op imod antallet af nyoptagne studerende på de tre uddannelser i alt (470 studerende) bliver andelen af studerende, der ikke har været fuldt studieaktive 24 %.

Figur 4. Hvilken type uddannelse er du blevet optaget på baggrund af?



Note: "Andet" dækker bl.a. over relevante masteruddannelser og meritlæreruddannelsen

For at gøre resultaterne så overskuelige som muligt, er de struktureret på samme måde som de har været i spørgeskemaerne. På denne måde får læseren samtidig et overblik over, præcis hvilke spørgsmål de studerende er blevet stillet.

1. Har du påbegyndt uddannelsen?

De studerende er som det første blevet spurgt, om de har påbegyndt deres uddannelse, da DPU har erfaring med, at en del studerende aldrig kommer i gang med uddannelsen, men alligevel forbliver indskrevet som studerende.

Ud af de 41 interviewede studerende, der har vist tegn på inaktivitet, har 16 påbegyndt deres uddannelse, mens hele 25 studerende slet ikke påbegyndt den. Begrundelsen er i halvdelen af tilfældene, at den studerende har (fået) fuldtidsarbejde. Dette er især gældende på Pædagogisk antropologi. På Pædagogisk filosofi handler det i halvdelen af tilfældene om, at den studerende ikke kom ind på det ønskede studie (typisk Pædagogisk psykologi). En komplet liste over begrundelser er vedlagt som en del af Bilag 2.

Flere studerende, der svarede nej på dette spørgsmål, efterspurgte efterfølgende en udmeldelsesblanket.

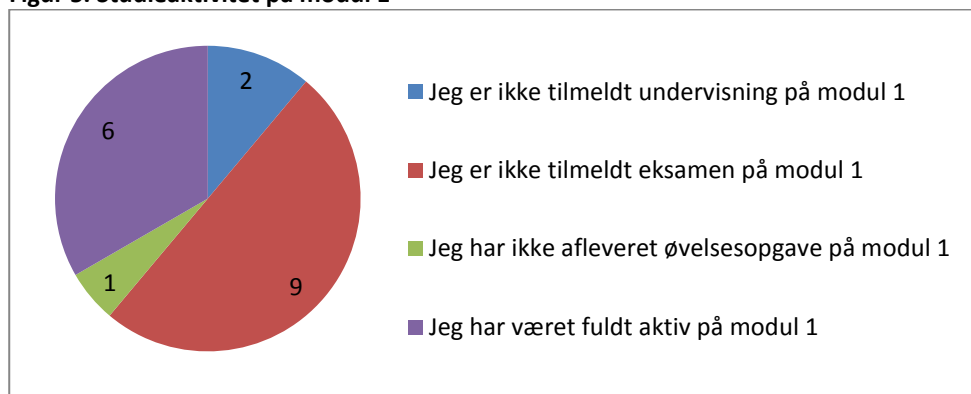
Diskussion

Det kan overvejes, om der fremover bør "ryddes op" i indskrivningerne på 1. semester, således at de studerende, der aldrig påbegynder deres uddannelse ikke står som studerende frem til at f.eks. 6-månederssamtalen. Udfordringen bliver dog at udsøge tidligere tegn på studieinaktivitet inden for de forhåndenværende systemers muligheder.

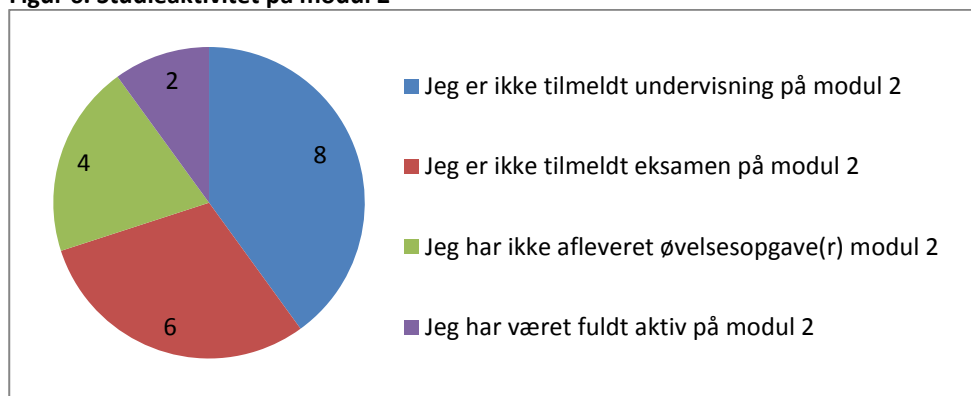
2. Hvilke(t) af følgende udsagn passer på dig i forhold til modul 1/2?

Som nævnt ovenfor har en del af de kontaktede studerende været fuldt studieaktive, hvilket de har angivet under dette spørgsmål (som i spørgeskemaet er stillet separat for de to moduler). Blandt de studerende, der har modtaget et brev i stedet for et telefonopkald, er det f.eks. kun fuldt studieaktive studerende, der har deltaget. De øvrige studerendes (manglende) studieaktivitet fremgår af diagrammerne nedenfor.

Figur 5. Studieaktivitet på modul 1



Figur 6. Studieaktivitet på modul 2



På tværs af de tre uddannelser er det altså især på modul 2, de studerende har nedsat studieaktivitet. Dette kan ses som en naturlig konsekvens af, at mange af de studerende har taget en bevidst beslutning om at studere på halvtid (se spørgsmål 3) og derfor kun følger modul 1 på første semester; et modul, der i mange af IUP's kandidatstudieordninger fremstår som 'introducerende'.

Diskussion

At der har været en relativt stor diskrepans mellem de studerende, der blev kontaktet og de studerende, der reelt ikke har været fuldt studieaktive kan have mange forklaringer. Om studieaktivitet kan monitoreres på en mere retvisende måde næste år, diskuteres i slutningen af denne rapport.

Yderligere er det værd at tage med i overvejelserne, at kun fuldt studieaktive studerende har reageret på den skriftlige henvendelse.

3. Hvilket af følgende udsagn passer bedst på din situation?

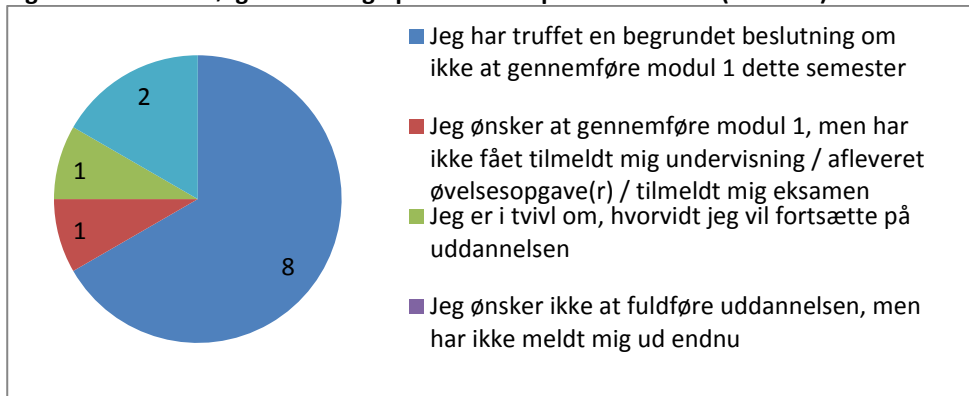
De studerende, der *ikke* har været fuldt studieaktive, er efterfølgende blevet spurgt ind til begrundelsen for dette, primært for at finde ud af, om nedsat studieaktivitet i udbredt grad er konsekvensen af overlagte og velovervejede beslutninger. Følgende udsagn er blevet præsenteret for de studerende:

- Jeg har truffet en begrundet beslutning om ikke at gennemføre modul 1/2 dette semester
- Jeg ønsker at gennemføre modul 1/2, men har ikke fået tilmeldt mig undervisning / afleveret øvelsesopgave(r) / tilmeldt mig eksamen

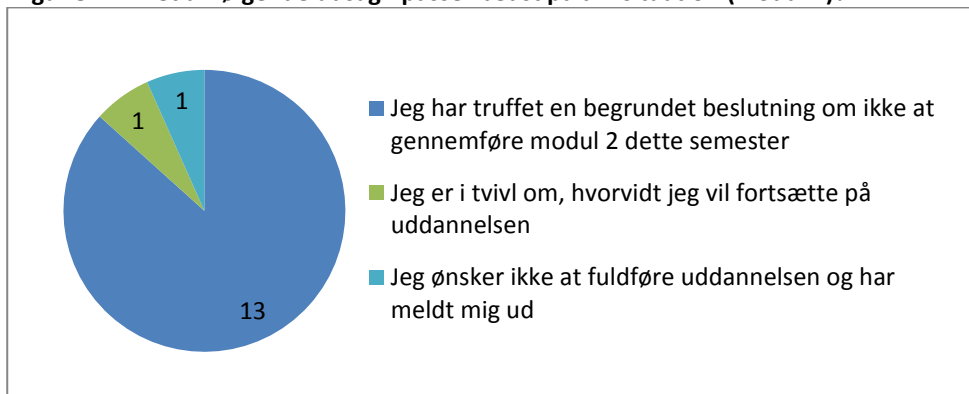
- Jeg er i tvivl om, hvorvidt jeg vil fortsætte på uddannelsen
- Jeg ønsker ikke at fuldføre uddannelsen, men har ikke meldt mig ud endnu
- Jeg ønsker ikke at fuldføre uddannelsen og har meldt mig ud

Som det fremgår af de næste to diagrammer er det ikke alle svarmuligheder der er blevet taget i anvendelse af de studerende.

Figur 7. Hvilket af følgende udsagn passer bedst på din situation (modul 1)?



Figur 8. Hvilket af følgende udsagn passer bedst på din situation (modul 2)?



Udsagnet "Jeg har truffet en begrundet beslutning om ikke at gennemføre modulet dette semester" er dominerende blandt de studerende på både Pædagogisk filosofi og Pædagogisk sociologi. Især på modul 2, hvor i alt 87 % af de studerende har begrundet deres nedsatte studieaktivitet på denne måde.

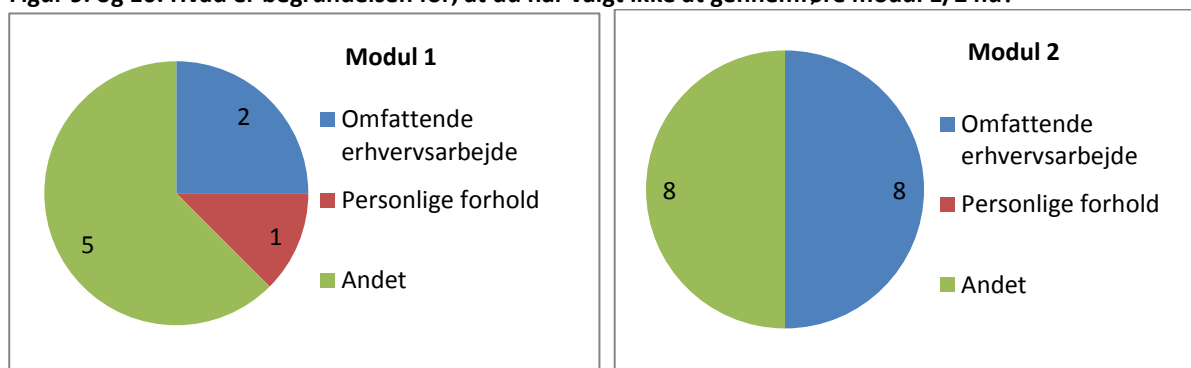
Diskussion

Hvordan skal instituttet forholde sig til, at en del kandidatstuderende bevidst har valgt ikke at læse på fuld tid, selvom der er tale om fuldtidsstudier? Og hvordan skal de studerende vejledes i forhold til dette?

4.a Hvad er begrundelsen for, at du har valgt ikke at gennemføre modul 1/2 nu?

Alle de studerende, der har taget et bevidst valg om ikke at gennemføre modul 1 og/eller modul 2, er efterfølgende blevet spurgt ind til grundlaget for denne beslutning. I spørgeskemaet har der fremgået langt flere svarmuligheder, især forklaringer der har været meget studienære (f.eks. "Er ikke faldet godt til på studiet" og "Undervisningen har ikke motiveret mig til at studere"), men de fremgår ikke af diagrammerne nedenfor, da ingen studerende havde nævnt disse årsager. Omvendt går de studerendes forklaringer på forhold, der kan siges at være 'afskåret' fra IUP, f.eks. omfattende erhvervsarbejde og personlige forhold.

Figur 9. og 10. Hvad er begrundelsen for, at du har valgt ikke at gennemføre modul 1/2 nu?



Note: "Andet" dækker bl.a. over barsel, familie og ønske om at færdiggøre anden uddannelse først.

Selvom kategorien "Personlige forhold" ikke er anvendt mere end én gang, er det alligevel her vi finder mange af de studerende, da besvarelser under "Andet" i høj grad viser sig at handle om personlig forhold.

Diskussion

I det tilfælde hvor den studerende har taget en aktiv beslutning om ikke at være fuldt studieaktiv, bunder motivationen bag altså i høj grad i erhvervsarbejde eller personlige/familiære forhold. Det kan studiefremmende tiltag så som Akademisk Skrivecenter øjensynligt kun i ringe grad påvirke. Men spørgsmålet er, om kommende studerende endnu tydeligere end hvad pt. er tilfældet skal have at vide, at der er tale om fuldtidsstudier og at omfattende erhvervsarbejde ikke er muligt ved siden af studierne?

4.b Hvad ser du som den væsentligste årsag til, at du ikke er så studieaktiv, som du ønsker?

Dette spørgsmål er stillet til de studerende, der har noteret, at "Jeg ønsker at gennemføre modul 1/2, men har ikke fået tilmeldt mig undervisning / afleveret øvelsesopgave(r) / tilmeldt mig eksamen". Dette har kun været aktuelt for en enkelt studerende, hvorfor der også kun forefindes et svar på det ovenstående spørgsmål; dette svar er "Andet".

Diskussion

Pilotprojektet har haft til formål at undersøge omfanget af – og hjælpe – netop de studerende, som ikke har været så studieaktive, som de egentlig gerne vil være eller som har potentiale for at være mere studieaktive. Når vi kun finder en enkelt studerende i denne kategori kan vi se det som et udtryk for, at de studerende i overvejende grad tager overlagte beslutninger om ikke at læse på fuld tid. Som det vil fremgå senere, er interessen i at tale med en studievejleder dog stadig til stede blandt de studerende.

4.c Hvad er årsagen til, at du overvejer at afbryde uddannelsen?

Som det fremgik under Spørgsmål 3, er det også kun en enkelt studerende, der overvejer at afbryde sin uddannelse. Årsagerne til disse overvejelser er både af en social og en faglig karakter. Men ud af den lange liste af formodede årsager, vi forud for interviewene havde lavet, er det kun tre årsager, der har vist sig aktuelle.

Figur 11 Hvad er årsagen til, at du overvejer at afbryde uddannelsen?



Diskussion

Datagrundlaget er her meget snævert, men vi ved fra tidligere undersøgelser og undervisningsevalueringer, at der på instituttets kandidatuddannelser eksisterer udfordringer i forhold til (den sociale) integration af studerende. Der er et projekt om studiefacilitering og studiegrupper undervejs, men skal der iværksættes yderligere initiativer på dette område? Og kan der gøres noget for at forbedre de fysiske rammer for det sociale miljø?

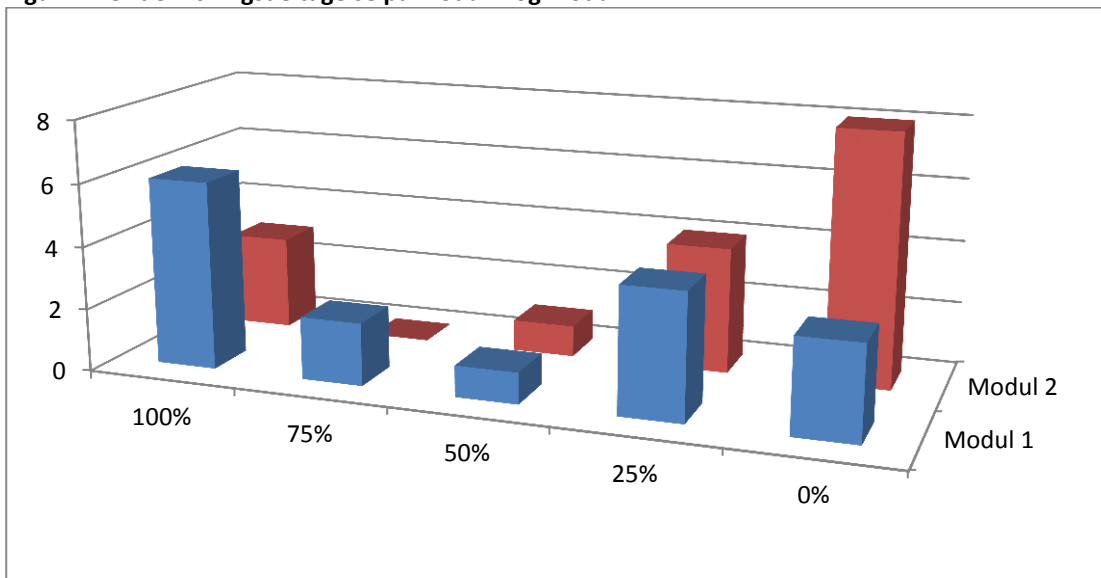
4.d Hvad er årsagen til, at du ikke ønsker at fortsætte på uddannelsen?

Dette spørgsmål findes der ingen besvarelser på.

5. Hvor stor en andel af undervisningen på modul 1/2 har du fulgt?

De studerende er også blevet spurgt ind til, hvor stor en del af undervisningen på de to moduler, der har fulgt. Som det fremgår nedenfor, er der forskel mellem modul 1 og modul 2: Flere studerende har fulgt undervisningen på det første modul end på det andet. Dette ligger i tråd med konstateringen af, at flest studerende er studieinaktive på modul 2 (Spørgsmål 2 og 3).

Figur 12. Undervisningsdeltagelse på modul 1 og modul 2



Vi kan ud fra disse diagrammer ikke konstatere den præcise sammenhæng mellem deltagelse i undervisning og nedsat studieaktivitet i forhold til eksamens-/undervisningstilmelding eller aflevering af øvelsesopgaver. Men sammenholder vi antallet af studerende der slet ikke har fulgt undervisningen eller blot en lille del af den (25%), må der være studerende, der er tilmeldt undervisningen, men som ikke i særlig høj grad følger den (Jf. svarerne under Spørgsmål 2).

Diskussion

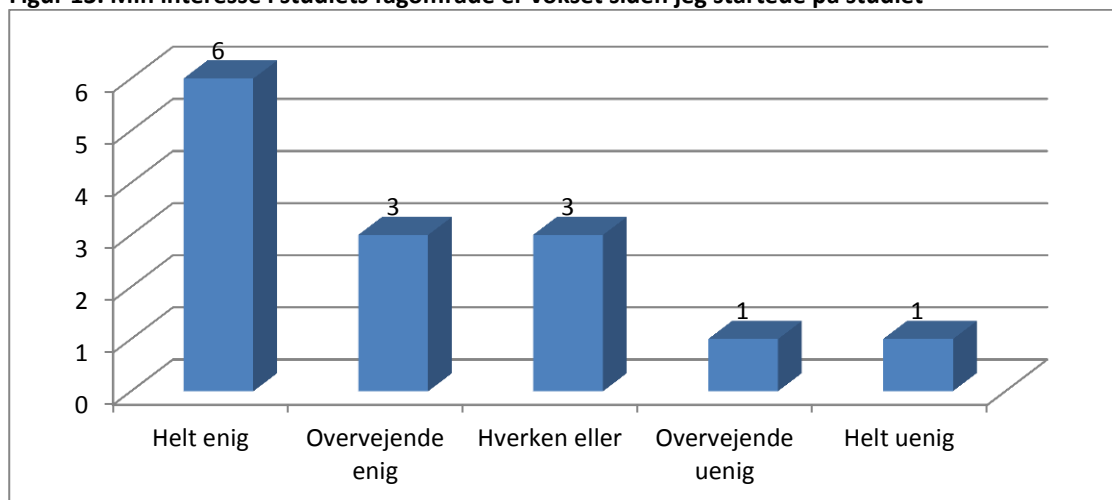
Hvordan får vi de studerende til i højere grad at deltage i undervisningen? Hvordan gør vi det attraktivt at følge undervisningen – og kan det overhovedet lade sig gøre, når de studerende arbejder så meget? Hvordan får vi forklaret de studerende, at den mest meningsfulde måde at bestå eksamen er ved at deltage i undervisningen?

6. Min interesse i studiets fagområde er vokset siden jeg startede på studiet

De følgende fem udsagn (spørgsmål 6-10) er kun fremlagt for de studerende, der har deltaget i undervisningen på minimum ét af modulerne. Spørgsmålene er hentet fra Aarhus Universitets Studiemiljø 2011-undersøgelse.

Diagrammet nedenfor viser de samlede besvarelser for spørgsmålet på tværs af de tre uddannelser. Fordelt på uddannelser er den eneste afvigelse, at interessen i studiets fagområde i mindre grad er vokset blandt de studerende på Pædagogisk filosofi end på de to øvrige uddannelser.

Figur 13. Min interesse i studiets fagområde er vokset siden jeg startede på studiet



Blandt de interviewede studerende er 64 % af dem "Helt enige" eller "Overvejende enige" i, at deres interesse i studiets fagområde er vokset siden de startede på studiet. Til sammenligning viste Studiemiljø 2011, at den tilsvarende andel på Pædagogisk antropologi var 90 %, på Pædagogisk filosofi var 93 % og på Pædagogisk sociologi var 91 %.

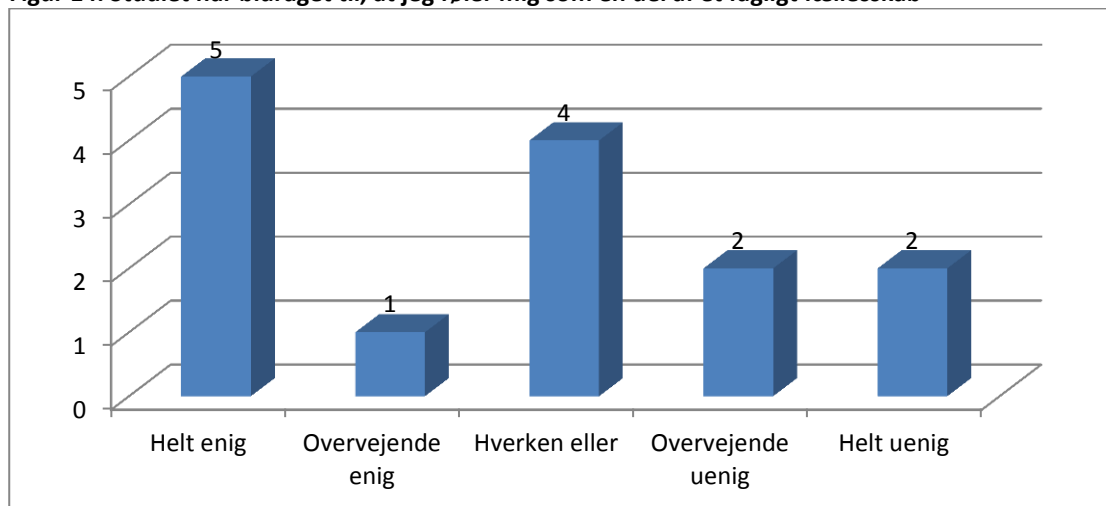
Diskussion

De studerende, der ikke er fuldt studieaktive, har altså ikke i lige så høj grad som deres medstuderende fundet en stadigt større interesse i studiets fagområde siden de startede i september. Betyder det at der skal gøres tiltag på uddannelserne eller er der tale om et uundgåeligt faktum; at alle ikke kan finde fagområdet lige spændende? Og spiller det ind, at ikke alle er kommet ind på det ønskede studie?

7. Studiet har bidraget til, at jeg føler mig som en del af et fagligt fællesskab

Ligesom i Studiemiljø 2011 er de studerende blevet spurgt om, i hvor høj grad de mener, at studiet har bidraget til, at de føler sig som en del af et fagligt fællesskab.

Figur 14. Studiet har bidraget til, at jeg føler mig som en del af et fagligt fællesskab



Besvarelserne viser ikke et ovenud positivt billede af de studerendes faglige integration. De interviewede studerende føler sig ikke i lige så høj grad som del af et fagligt fællesskab som den samlede studentermasse på de tre uddannelser generelt gør. Fra studiemiljøundersøgelsen 2011 ved vi nemlig, at andelen af studerende, der er "Helt enig" eller "Overvejende enig" i udsagnet på Pædagogisk antropologi og Pædagogisk filosofi er 71 %, mens den på Pædagogisk sociologi er 66 %. Iblant de studerende i denne undersøgelse gælder det derimod kun 43 %.

Diskussion

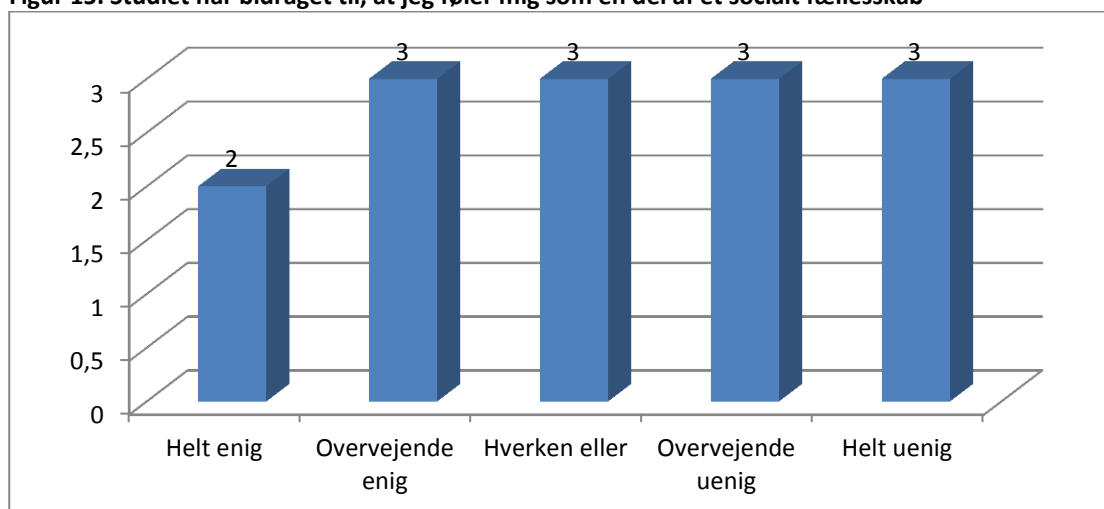
Det er i en stor undersøgelse fra Studenterrådet ved Aarhus Universitet konkluderet, at "den vigtigste årsag til frafald er manglende faglig integration".¹³ Bør IUP på denne baggrund gøre mere ud af at lokalisere eventuelle problemer i forhold til den faglige integration på instituttets uddannelser? Og hvordan arbejdes der i øjeblikket med faglig integration på IUP?

8. Studiet har bidraget til, at jeg føler mig som en del af et socialt fællesskab

På spørgsmålet om hvorvidt de studerende føler sig som en del af et socialt fællesskab, falder besvarelserne meget forskelligt ud – de er faktisk ligeligt fordelt over de fem svarmuligheder.

¹³ Kilde: Larsen 2000: 88

Figur 15. Studiet har bidraget til, at jeg føler mig som en del af et socialt fællesskab



I Studiemiljø 2011 er de studerende blevet bedt om at forholde sig til udsagnet "Jeg føler mig som en del af et større fællesskab på mit studie" og spørgsmålet "Hvordan vurderer du muligheden for social kontakt til medstuderende?". Vi kan derfor ikke direkte sammenligne resultaterne fra studiemiljøundersøgelsen med besvarelserne i denne undersøgelse. Men det kan konstateres, at de studerende i ingen af tilfældene vurderer mulighederne for at tage del i et større (socialt) fællesskab særlig positivt.

I denne undersøgelse er der dog store udsving mellem uddannelserne. På Pædagogisk antropologi er ingen af de studerende "Helt enige" eller "Overvejende enige" i, at studiet har bidraget til, at de føler sig som en del af et socialt fællesskab. På Pædagogisk filosofi ligger tallet ligeledes lavt (14 %), mens det omvendt på Pædagogisk sociologi er 66 %.

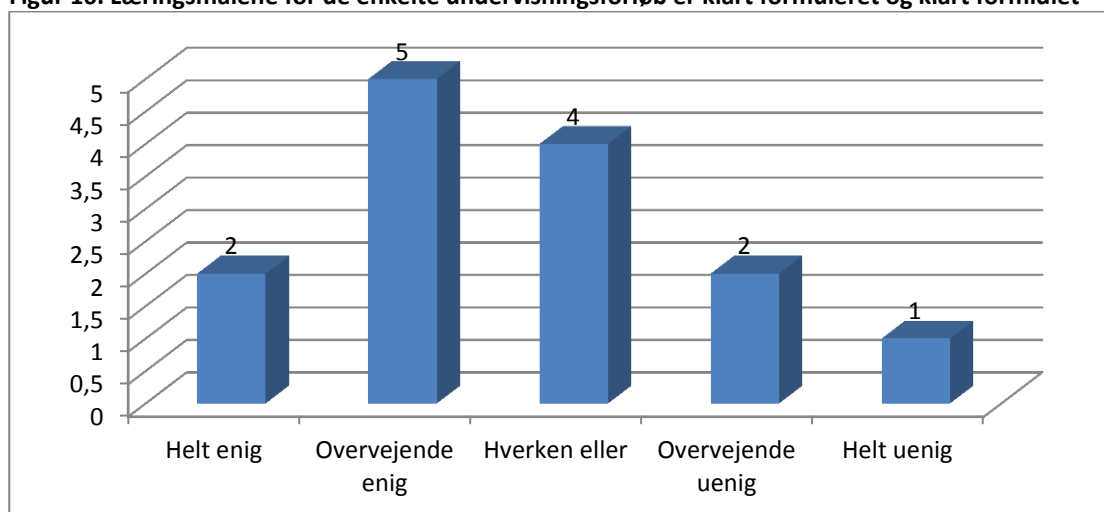
Diskussion

Som nævnt under 4.c ved vi fra tidligere undersøgelser og undervisningsevalueringer, at der på instituttets kandidatuddannelser eksisterer udfordringer i forhold til (den sociale) integration af studerende. Skal der iværksættes yderligere initiativer på dette område? Kan de fysiske rammer for de sociale fællesskaber f.eks. ændres på en måde så de fremmer mulighederne for social kontakt og fællesskab?

9. Læringsmålene for de enkelte undervisningsforløb – og dermed forventningerne ved eksamen – er klart formuleret og klart formidlet

For at finde ud af om de studerende har indblik i, hvad der præcis forventes af dem, er de blevet spurgt, om læringsmålene – og dermed forventningerne ved eksamen – er klart formuleret og klart formidlet.

Figur 16. Læringsmålene for de enkelte undervisningsforløb er klart formuleret og klart formidlet



På alle tre uddannelser er de interviewede studerende i mindre grad enige i, at læringsmålene for de enkelte undervisningsforløb er klart formuleret og formidlet, end Studiemiljø 2011 viser for de samme uddannelser. Især på Pædagogisk filosofi og Pædagogisk sociologi har de studerende ikke oplevet, at læringsmålene blev klart formuleret og formidlet. Jf. spørgsmål 2 og 3 kan disse vurderinger antages primært at være relaterede til modul 1 på uddannelserne, da flere studerende er tilmeldt og følger undervisningen på modul 1 end modul 2.

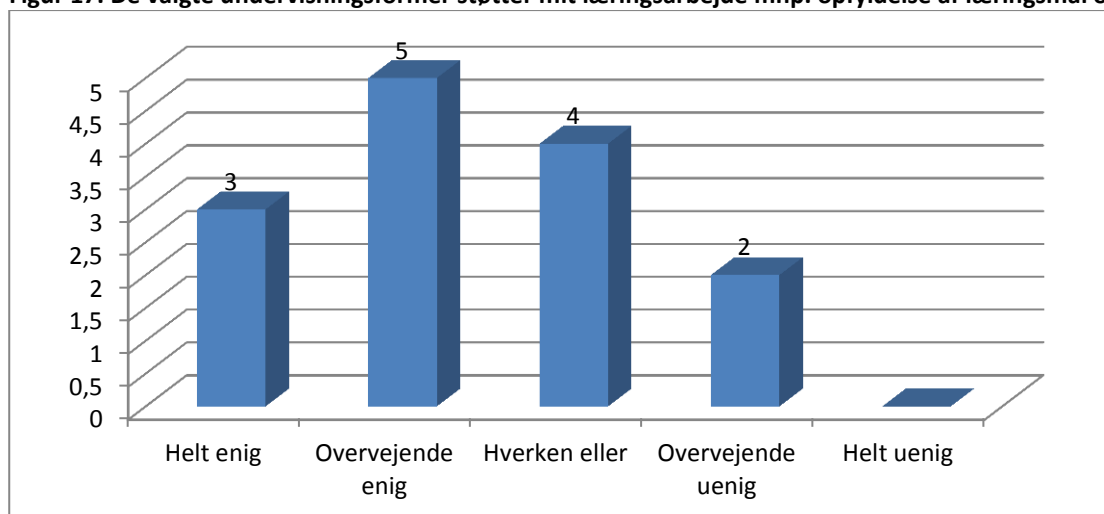
Diskussion

Kan det på denne baggrund antages, at de studerendes forståelse af læringsmålene har en effekt i forhold til deres studieaktivitet – eller mangel på samme?

10. De valgte undervisningsformer støtter mit læringsarbejde mhp. opfyldelse af læringsmål og eksamenskrav

Som det sidste spørgsmål fra Studiemiljø 2011, er de studerende også blevet spurgt, om de valgte undervisningsformer støtter deres læringsarbejde mhp. opfyldelse af læringsmål og eksamenskrav.

Figur 17. De valgte undervisningsformer støtter mit læringsarbejde mhp. opfyldelse af læringsmål og eksamenskrav



Over halvdelen (57 %) af de studerende er "Helt enige" eller "Overvejende enige" i, at de valgte undervisningsformer støtter deres læringsarbejde. Undervisningsformerne tyder altså ikke umiddelbart på at være forhindringen i forhold til nedsat studieaktivitet.

De tilsvarende tal fra Studiemiljø 2011 for de tre uddannelser er: Pædagogisk antropologi og Pædagogisk filosofi 70 % og Pædagogisk sociologi 51 %.

Diskussion

Det kan overvejes, hvorfor Pædagogisk sociologi ligger lavere end de to andre uddannelser, når det kommer til de studerendes vurdering af de valgte undervisningsformer.

11. Hvilke barrierer har du oplevet i forhold til at være studieaktiv?

De studerende har noteret følgende barrierer i forhold til at være studieaktive:

- Det tekniske. Blackboard har været nede. Informationer er gået tabt.
- Dårlig information omkring midtvejs-øvelsen. Der er for mange forskellige undervisere. Ikke meget hjælp at hente. Man kan godt lægge en plan selvom det er universitetet.
- Erhvervsarbejde kan stå i vejen for planlægningen, hvis der fx flyttes en undervisning misser. - Noget information gives på modul 1 selvom det vedrører modul 2.
- Lidt spild af tid, når underviseren gjorde som man ikke kunne følge med.
- Noget af undervisningen var meget langt væk fra nutiden. Oldtiden kontra nutiden. - Men værre var det heller ikke.
- Undervisningstidspunkter.
- 1. Sociale barrierer - passer ikke ind i studentermassen (er for ung og ikke typisk studerende) 2. Interessen i fagområdet viste sig ikke at være der
- Afstanden til studiet - bor i Sønderborg.
- Egne barrierer - arbejdet fylder. Det har været mit eget valg.
- Er på efterløn og slet ikke interesseret i at være særlig studieaktiv
- Erhvervsarbejde - har meget arbejde. Ordblindhed
- Kunne gå den vej jeg ønskede fagligt. Afstanden til studiemiljø, hvilket har gjort det svært socialt - har ingen studiegruppe

Ud over erhvervsarbejde fremgår der ikke umiddelbart andre gennemgående barrierer for studieaktivitet i de studerendes svar. Omvendt har tre studerende noteret, at de ikke har oplevet nogen barrierer i forhold til at være studieaktive; en af dem fordi vedkommende ikke har påbegyndt uddannelsen endnu.

Der er altså ingen umiddelbart systematik i de studerendes tilbagemeldinger på dette spørgsmål. Men det betyder ikke, at der ikke kan være problemer, hvilket Studiemiljø2007 og Studiemiljø2011 har givet indblik i, ligesom også undervisningsevalueringer har vist, at der nogle steder eksisterer barrierer for de studerendes studieaktivitet.

Diskussion

Er det muligt at lave overordnede tiltag eller strukturelle ændringer, der kan mindske barrierer for studieaktivitet, når der ikke viser sig et mere tydeligt mønster i de studerendes vurderinger?

12. Hvilke ændringer eller tiltag på uddannelsen vil kunne forbedre dine muligheder for at blive mere studieaktiv?

- Den eneste fra Fyn i Aarhus. Det kunne man godt informere om (altså at dem fra Fyn hovedsagligt tager til København).
- Der er de tiltag, der skal være
- Kender ikke nok til det
- Mere undervisning. Mere tid på universitetet. Både undervisning og studiegrupper.
- Noget mere socialt. Studiegrupper.
- Tydeligere udmelding af undervisningstidspunkter (evt. i forbindelse med tilmeldingen af fag - link til kursuskataloget og studieordningen). Evt. eftermiddagsundervisning. Større fleksibilitet og større kendskab til, hvornår undervisningen lå.
- E-learning! Det er ikke godt eller overskueligt. Hjemmesiden! Det er ikke godt eller klart for studerende
- Have en DPU-afdeling i Sønderjylland
- Ingen
- Mere socialt, især på første studiedag - her var for meget fagligt, hvilket hæmmede det sociale samvær
- Nej
- Nej - det handler ikke om selve uddannelsen, når eksamen er valgt fra
- Placere DPU i flere byer
- Synes i store træk det fungerer fint
- Tekniske ting: Kompendium kunne være godt, hvis det var læsbart elektronisk

I forlængelse af diskussionsspørgsmålet under Spørgsmål 11 (om det overhovedet er muligt at lave overordnede tiltag, der kan fjerne barrierer for studieaktivitet) har heller ikke de studerende ét entydigt svar på, hvilke tiltag eller ændringer på uddannelserne, der vil kunne forbedre deres muligheder for at blive mere studieaktive.

Ikke desto mindre er det værd at tage flere af forslagene til sig, f.eks. forslaget om mere socialt samvær på første studiedag, da dette måske vil kunne støtte op om mulighederne for at de studerende føler sig som en del af et socialt fællesskab på deres studie.

Diskussion

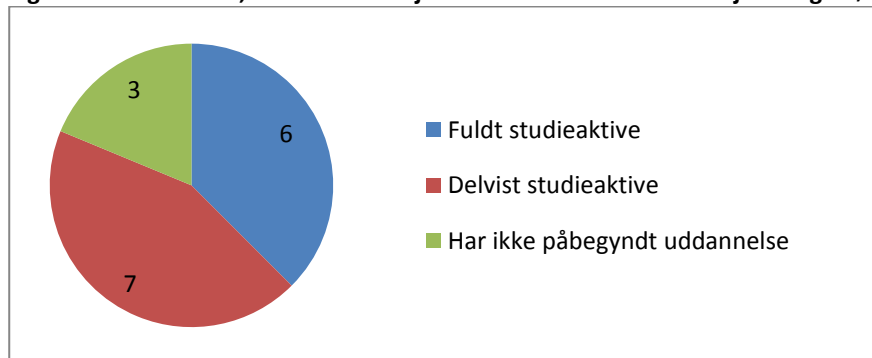
Som under Spørgsmål 11 kan vi diskutere, om det er muligt at lave overordnede tiltag eller strukturelle ændringer, der kan øge studieaktiviteten, når der ikke viser sig et mere tydeligt mønster blandt de studerendes forslag?

13. Mulighed for individuel vejledningssamtale

Alle 58 studerende, vi har interviewet i forbindelse med projektet, er blevet tilbudt en individuel vejledningssamtale i Studievejledningen i Emdrup eller Aarhus. I alt 16 studerende (28 %) har takket ja til tilbuddet om en vejledningssamtale i januar 2012. Heraf har seks af dem været fuldt studieaktive, mens syv ikke har været fuldt studieaktive og tre slet ikke har påbegyndt uddannelsen.

Hvis vi ser konkret på den gruppe af studerende, der har påbegyndt deres uddannelse, men ikke er fuldt studieaktive (16 studerende), er andelen af studerende, der har takket ja til tilbuddet helt oppe på 44 %.

Figur 18. Studerende, der har takket ja til tilbud om individuelt vejledningsmøde



Det er endnu for tidligt at vide præcis hvad de 16 vejledningsmøder kommer til at handle om og hvilken effekt de eventuelt kommer til at have for de studerendes studieaktivitet. Men den høje procentdel af studerende, der har takket ja ligger i tråd med pilotprojektets ønske om gennem en mere opsøgende studievejledning at nå ud til frafaldstruede studerende.

Diskussion

På baggrund af den høje andel af studerende, der har takket ja til tilbuddet, er det værd at overveje de fremtidige vejledningstilbud og -tiltag på Institut for Pædagogik og Uddannelse.

Derudover kan vi også opfordre de øvrige institutter på Aarhus Universitet til at gennemføre lignende pilotprojekter og lave forsøg med en tidlig opsøgende studievejledning, der allerede på første semester "griber fat i" de studerende, der måske ikke er kommet godt fra start.

Afslutning

Om pilotprojektet har haft den ønskede virkning er et spørgsmål med flere svar. At mange studerende har takket ja til tilbuddet om et individuel vejledningsmøde, kan læses som en interesse for en mere udadvendt og opsøgende studievejledning og dermed en succes for projektet. Omvendt har problemerne med at få kontakt til de studerende givet et relativt lille datagrundlag for analyserne af barrierer og mønstre i studieaktiviteten. Dette har betydet, at det f.eks. ikke er muligt at drage nogle egentlige konklusioner i forhold til de enkelte uddannelser.

Det er dog kendetegnende for pilotprojekter, at undersøgelseskonceptets mangler og udfordringer lokaliseres, således at de kan udbedres ved den egentlige implementering. Derfor samles der nedenfor op på de udfordringer (primært metodiske og praktiske), en fremtidig monitorering må forholde sig til.

Fremtidig implementering

Når strategien er centreret omkring, at inaktive studerende skal ringes op, kan det virke relativt upraktisk, at universitetet ikke registrerer de studerendes telefonnumre. Dette pilotprojekt har været afhængigt af at kunne finde de studerendes telefonnumre via f.eks. De Gule Sider. Da langt fra alle har offentligt tilgængelige telefonnumre, har pilotprojektet i høj grad været begrænset af denne manglende information. Da man kunne forestille sig at det også i andre sammenhænge er af relevans for universitetet at kunne kontakte de studerende telefonisk, anbefaler vi, at AU fremover registrerer de studerendes telefonnummer på linje med deres adresse og CPR-nummer.

Alternativt kan alle studerende kontaktes via brev, ligesom cirka halvdelen er blevet det i forbindelse med pilotprojektet. Ulempen ved denne fremgangsmåde er dog, at de studerende ikke i samme grad bliver konfronteret med vejledningstilbuddet, men selv skal opsøge studievejledningen på baggrund af henvendelsen. Samtidig har pilotprojektet også vist, at en sådan kontaktform ikke giver nær så høj en svarprocent som telefonopkald.

Ud over en meget lav svarprocent for de skriftlige henvendelser, er det også værd at tage med i overvejelserne, at kun fuldt studieaktive studerende har reageret på den skriftlige henvendelse. Hvis vi ønsker kontakt til studerende der er frafaldstruede/deltidsstuderende er dette altså ikke en hensigtsmæssig kontaktform – en erfaring, der er værd at tage med sig i fremtidige undersøgelser på instituttet.

Ved brug af øvelsesopgaver som indikator for studieaktivitet, skal der eventuelt udtænkes et (simpelt) system for registreringen af, hvem der har afleveret. I øjeblikket foregår det således, at modulkoordinatorerne hver især ligger inde med en andel af de afleverede opgaver, hvorfor der ikke undervejs i forløbet er overblik over, hvem af de studerende der reelt har afleveret de første opgaver. Indhentningen af sådan informationer tager lang tid i forhold til hvor hurtigt en opgørelse vil kunne laves af underviserne på afleveringsdagene.

Da IUP ved næste semesterstart vil være overgået til et andet studieadministrativt system (STADS) vil rammerne for træk af data være ændret. Hvor monitoreringen i 2011 har været baseret på bl.a. eksamenstilmeldinger per 5. oktober, må fremtidige monitoreringer basere sig på andre oplysninger, da eksamens- og undervisningstilmelding fremover vil ske automatisk ved semesterstart.

Et alternativ kan være at vente til fristen for eksamens*afmelding*, men denne vil dels ligge forskudt over eksamensperioden, dels ligger fristen (for de fleste eksaminers vedkommende) først ca. syv dage før første hverdag i januar. Også oversigter over hvem, der har bestået eksaminerne kan anvendes. Men for efterårssemesteret vil disse data først være tilgængelige i februar – og hvis syge-/reksamen skal inkluderes først i marts. Og så er det reelt tale om 6-månedersamtaler for de helt inaktive, mens man dog også når dem der kun har været delvist aktive. Dog kan man på dette tidspunkt ikke rette op på et tab af ECTS-point og får etableret en normal studieplan.

Pilotprojektet har tydeliggjort et potentiale, men vil af ressourcemæssige årsager kræve, at man finder frem til en overskuelig måde at overkomme disse udfordringer.

Campus Emdrup, januar 2012

Referencer

Aarhus Universitets regler af 15. juli 2004 om ophør af indskrivning. Aarhus Universitets regelsamling.
<http://www.au.dk/om/organisation/index/4/41/2004-au26/>

Adgangsbekendtgørelsen BEK nr. 233 af 24/03/2011 (Bekendtgørelse om adgang m.v. ved bachelor- og kandidatuddannelser ved universiteterne)
<https://www.retsinformation.dk/Forms/R0710.aspx?id=135212>

Harder, Jimmy (2011) "Positive effekter af at styrke de studerendes studie- og professionsstrategier – og mindre frafald". I: *Afrapportering på anvendelse af trepartsaftalemidler på lærer- og sygeplejerskeuddannelsen til midtvejsafrapportering på Metropols udviklingskontrakt 2010-12*. Professionshøjskolen Metropol 15. april 2011.
<http://www.phmetropol.dk/Om+Metropol/Organisation/Bestyrelsen/~media/Files/Om%20Metropol/Organisation/Bestyrelsen/Bestyrelsesmoeder/2011/20110609/7bUKAfrapporteringtrepartsaftalemidler.ashx>

Frafald på universitetsuddannelserne. Notat udarbejdet af Universitets- og Bygningsstyrelsen den 3. maj 2011.
<http://www.ubst.dk/uddannelse-og-forskning/statistik/bachelor-og-kandidatstuderende-1/frafald/frafaldet%20pa%20danske%20universiteter.pdf>

Godt, Louise (2010): *Frafald, fravalg og omvalg. En undersøgelse af frafaldsårsager og -processer på de humanistiske uddannelser, Aarhus Universitet*. Det Humanistiske Fakultetssekretariat, Aarhus Universitet, april 2010

Humanisternes vej til arbejdsmarkedet. En undersøgelse af humanistiske kandidaters beskæftigelsesmønstre. Aarhus Universitet 2007
http://humaniora.au.dk/fileadmin/www.humaniora.au.dk/uddannelse/karriere/Beskaeftigelse/Humanisternes_vej_til_arbejdsmarkedet_2007.pdf

Larsen, Ulrik (2000): *Frafald og studiemiljø*. Udarbejdet på vegne af Studenterrådet ved Aarhus Universitet
<http://www.sr.au.dk/sr/politik/frafald>

Studemiljø 2011, rapport nr. 5 / Arts. Aarhus Universitet 2011
<http://www.e-pages.dk/aarhusuniversitet/234/>

Ulriksen, Lars; Madsen, Lene Møller & Holmegaard, Henriette Tolstrup (2011): "Hvorfor bliver de ikke? Hvad fortæller forskningen om frafald på videregående STEM-uddannelser?" I: *MONA: Matematik- og Naturfagsdidaktik* 2011 nr. 4, side 35-55
<http://www.ind.ku.dk/ansatte-studerende/?id=b0ef9582-dc83-4763-852a-77743df74be9&vis=publikation>

Bilag 1: Undervisning og eksamensformer på 1. semester

- **Pædagogisk antropologi**

Modul 1 *Metode, problemstillinger og perspektiver i pædagogisk antropologi*

Eksamen aflægges i form af aflevering af en række mindre opgaver i løbet af semesteret.

Modul 2 *Pædagogisk-antropologisk analyse 1: Pædagogiske begreber og deres bidrag til pædagogisk antropologi*

Eksamen udgøres af en 15-20 siders skriftlig opgave.

Gældende studieordning: http://studieordning.au.dk/studieordningHTML/583_04-07-2011_Kandidatuddannelse%20i%20p%E6dagogisk%20antropologi.html

- **Pædagogisk filosofi**

Modul 1 *Pædagogikkens filosofi- og idéhistorie*

Mundtlig eksamen.

Modul 2 *Erkendelse, viden og læring*

Eksamen udgøres af en 6-12 siders skriftlig opgave.

Gældende studieordning: http://studieordning.au.dk/studieordningHTML/781_04-07-2011_Kandidatuddannelse%20i%20p%E6dagogisk%20filosofi.html

- **Pædagogisk sociologi**

Modul 1 *Pædagogisk sociologisk teori*

Mundtlig eksamen. Derudover skal der afleveres en obligatorisk øvelsesopgave midt i semesteret.

Modul 2 *Forskningsmetode og forskningsdesign*

Eksamen udgøres af tre øvelsesopgaver, der afleveres i løbet af semesteret. En af opgaverne skal endvidere fremlægges mundtligt i undervisningen.

Gældende studieordning: http://studieordning.au.dk/studieordningHTML/582_04-07-2011_Kandidatuddannelse%20i%20p%E6dagogisk%20sociologi.html